

# Кратко о Колопласт

Компания «Колопласт А\С», Дания, была основана в 1957 г, сегодня ее штат насчитывает более 6000 сотрудников.

Колопласт разрабатывает, производит и продает изделия медицинского назначения для людей с деликатными медицинскими потребностями, качество жизни которых зависит от этой продукции:

- средства ухода за стомой
- средства ухода при нарушении функций выделения
- средства ухода за ранами и кожей

Колопласт имеет свои представительства и дочерние компании по всему миру.



Советы  
и рекомендации

## Анальный тампон

# Peristeen<sup>®</sup> (Перистин)



ООО «Колопласт»,  
125047, Москва,  
ул. 1-я Тверская-Ямская, 23, стр.1  
тел.: 8 (495) 937 53 90  
факс: 8 (495) 937 53 91  
e-mail: info@coloplast.ru

www.coloplast.ru

Брошюра предоставляется в помощь врачам для информирования пациентов, которым назначены анальные тампоны.

# Содержание

Введение .....	4
Строение кишечника .....	5
Недержание кала (анальная инконтиненция) .....	7
Причины недержания кала .....	8
Лечение недержания кала .....	9
Диета и физическая активность .....	9
Анальный тампон Peristeen (Перистин) .....	10
- Инструкция по применению .....	12
- Показания к применению .....	13
- Часто задаваемые вопросы .....	14

## Введение

Осознание невозможности контролировать свой кишечник может быть пугающим и неприятным. Найти информацию по недержанию кала довольно сложно, поскольку проблема очень деликатна.

Эта брошюра создана специально для людей, страдающих от недержания кала. В ней можно найти ответы на многие животрепещущие вопросы, а также полезные советы, которые помогут вернуться к привычному образу жизни. Доступная информация поможет прояснить ситуацию и справиться с трудностями.



## Строение кишечника

Кишечник является частью пищеварительной системы, основной функцией которой является расщепление и переваривание пищи. Процесс пищеварения начинается в желудке, из желудка пищевая масса попадает в тонкую кишку, где происходит ее дальнейшее расщепление и переваривание, в результате чего в организм всасываются питательные вещества. Далее частично переваренная пищевая масса и кишечный сок тонкой кишки поступает в толстую кишку.

Основной функцией толстой кишки является всасывание воды и солей, а также продвижение отходов пищеварения (фекалий) к прямой кишке.

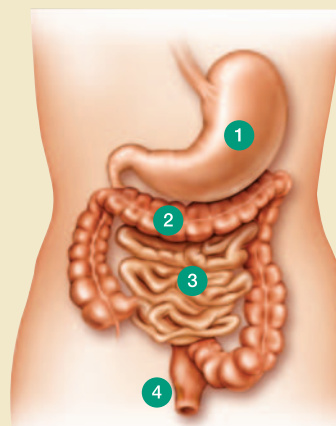
Ежедневно из тонкой кишки в толстую поступает около 1500 мл кишечного содержимого, которое в дальнейшем перерабатывается в 150—200 мл фекалий. Оставшаяся

часть абсорбируется (всасывается) в толстой кишке.

В среднем переваривание пищи во всей пищеварительной системе занимает от 1 до 3 дней, и зависит от характера пищи и индивидуальных особенностей человека.

С помощью перистальтического действия (сокращения кишечника) происходит продвижение фекалий из толстой кишки в прямую. На перистальтику влияет множество факторов, таких как: диета и образ жизни (физическая активность).

Когда фекалии попадают в прямую кишку, возникает позыв к дефекации (опорожнению кишечника), который контролируется двумя сфинктерами, образованными круговыми мышцами. Сфинктеры важны как для удержания, так и для эвакуации кала.



- 1) Желудок
- 2) Толстая кишка
- 3) Тонкая кишка
- 4) Прямая кишка



## Строение кишечника

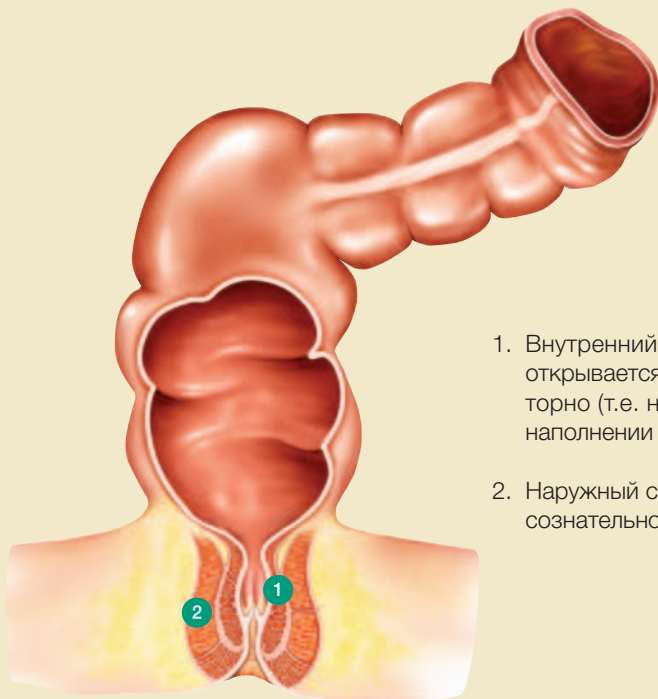
Сфинктеры и мышцы тазового дна помогают удерживать кал в прямой кишке.

Как только из толстой кишки в прямую поступает очередная порция фекалий, этот факт регистрируется нервными окончаниями, которые отправляют сигнал мозгу, информируя его о том, что прямая кишка наполнена и пришло время опорожнить ее. Наступает момент выбора: либо вы опорожняете кишечник, либо (если человек нахо-

дится в неподходящем месте) фекалии остаются в толстой кишке.

Когда человек идет в туалет, за счет расслабления наружного сфинктера возникает позыв к дефекации.

Обычно наличие в ампуле прямой кишки около 150 мл кала приводит к рефлекторному расслаблению внутреннего сфинктера. Наружный сфинктер также расслабляется, сокращаются мышцы прямой кишки и кал выбрасывается наружу.



1. Внутренний сфинктер, который открывается и закрывается рефлекторно (т.е. произвольно) при наполнении ампулы прямой кишки.
2. Наружный сфинктер контролируется сознательно.

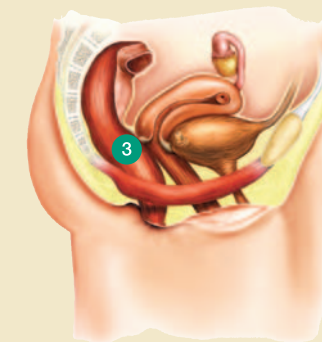
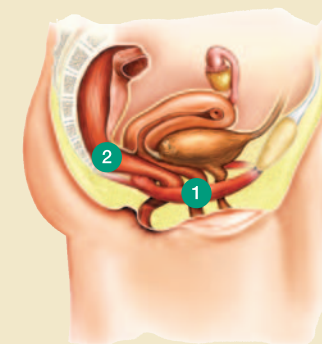
## Недержание кала (анальная инконтиненция)

Недержание кала (энкопрез) – это неконтролируемое опорожнение кишечника, произвольная эвакуация из кишечника. Анальное недержание (инконтиненция) также подразумевает невозможность удержания газов.

В большинстве случаев, недержание кала происходит в результате недостаточной чувствительности в ректальной области. Другими словами, не происходит регистрации (осознания) позыва к дефекации. В то же время контроль за внутренним и внешним сфинктерами, а также за мышцами тазового дна, может частично или полностью отсутствовать. Лобково-прямокишечная мышца, которая проходит по тазовому дну, также может способствовать недержанию кала, образует угол в  $80^\circ$  между прямой кишкой и анальным каналом. Из-за слабой мускулатуры создается широкий ректо-анальный угол и увеличивается риск недержания кала.

При хроническом запоре стенки прямой кишки сильно растянуты, что также может привести к недержанию кала, так как нормальные рефлексы дефекации нарушены хроническим растяжением. Другими словами, позыв к опорожнению кишечника (дефекации) исчезает. В толстой кишке, кроме оформленного кала, может находиться еще и жидкий. Если функция внутреннего сфинктера

нарушена в результате сильного растяжения, то в конечном итоге это приводит к каломазанию или недержанию жидкого или полуоформленного стула.



1. Лобково-прямокишечная мышца
2. Ректоанальный угол в  $80^\circ$
3. Широкий ректоанальный угол



## Причины недержания кала

Несколько причин недержания кала упомянуты ниже. Для получения соответствующего эффективного лечения необходима точная диагностика.

### Неврологические нарушения

Когда прямая кишка наполнена, она отправляет импульс, возбуждающий позыв к дефекации, но этот импульс может быть заблокирован по причине некоторых заболеваний: травмы спинного мозга, спина бифида (незаращение дужек крестцовых позвонков), рассеянного склероза, апоплексии, болезни Альцгеймера или опухоли головного мозга.

### Расстройства чувствительности

Сенсорная функция слизистой прямой кишки может быть нарушена в результате оперативного вмешательства или колита, ректального пролапса или хирургической коррекции врожденных аномалий половых органов или анального отверстия (анальная атрезия).

### Мышечные повреждения

Повреждение мышц сфинктера возникают в результате травмы, опухоли или хирургического удаления опухоли, разрыва промежности во время родов, растяжения мышц при запоре или ректальном пролапсе.

### Психологические /

психиатрические расстройства  
Причиной недержания кала могут быть психозы и депрессии.

### Снижение эластичности тканей

Эластичность тканей снижается в пожилом возрасте или после многочисленных родов.



## Лечение недержания кала

Выбор метода лечения недержания кала: оперативного или консервативного, — зависит от диагноза, поэтому проконсультируйтесь с врачом.

## Диета и физическая активность

Диета играет важную роль в лечении недержания кала. Очень важно, чтобы стул был оптимальной консистенции, чтобы, с одной стороны, избежать запоров, а с другой, жидкого стула, который увеличивает риск недержания кала. Пищевая клетчатка обычно размягчает стул и сокращает время переваривания пищи. Однако слишком большое количество клетчатки может привести к вздутию живота и болям в желудке. Рекомендуется ежедневно потреблять около 300—400 г продуктов, содержащих клетчатку.

Следует помнить, что кофе и заменители сахара обладают небольшим слабительным действием. Необходимо потреблять достаточное количество жидкости и, наконец, не забывать о физической активности, которая улучшает перистальтику кишечника.



# Анальный тампон Peristeen

Анальный тампон **Peristeen (Перистин)** — это простое, безопасное и надежное средство при недержании кала, которое позволяет уверенно чувствовать себя в обществе.

## Безопасность

Анальный тампон полностью предотвращает неконтролируемую эвакуацию оформленного стула.

В течение 30-60 секунд после введения анального тампона в прямую кишку покрывающая тампон пленка растворяется под воздействием тепла и влаги прямой кишки.

В прямой кишке тампон увеличивает в объеме в 3-4 раза, принимая форму внутренней полости кишки, и препятствует протеканию кала.

Риск раздражения кожи значительно снижается, поскольку анальный тампон, расширяясь, принимает форму прямой кишки и эффективно препятствует непроизвольному выделению кала.

Удаление анального тампона не приводит к немедленной эвакуации кала.

Пожалуйста, обратите внимание на то, что привыкание кишечника к анальному тампону **Перистин** может занять 3—4 дня.

Если вы чувствуете сильные позывы к дефекации при использовании анального тампона, вам помогут специальные расслабляющие упражнения.

## Комфорт

Анальный тампон изготовлен из мягкого вспененного полиуретана, который сохраняет мягкость в течение всего времени использования.

Газ может проходить через поры вспененного полиуретана.

Анальный тампон представлен в двух размерах: маленький и большой.

## Простота

Анальный тампон имеет форму анальной свечи и вводится в кишку как анальная свеча.

Анальный тампон легко удаляется через 12 часов. Просто потяните за хлопковый шнур.

## Незаметность

Тампон не пропускает неприятный запах, поскольку надежно блокирует каловые массы в кишке.

Тампон незаметен для окружающих, так как вводится внутрь кишки.

С тампоном можно плавать, принимать водные процедуры.

Анальный тампон маленького размера, его можно носить в кармане одежды или в сумке.



# Инструкция по применению

**Внимание: не используйте анальный тампон, не посоветовавшись с врачом.**



## 1. Подготовка

Нанести немного Перистин геля на конец анального тампона Перистин.



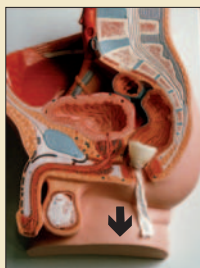
## 2. Введение

Осторожно введите анальный тампон Перистин в анус, как анальную свечу. Убедитесь, что анальный тампон Перистин полностью введен в прямую кишку, весь находится внутри анального отверстия. Снаружи виден только шнур.



## 3. Применение

После введения тампона в прямую кишку покрывающая его пленка быстро (в течение 30 сек.) растворится под воздействием тепла и влажности прямой кишки, и тампон полностью раскроется. Он может оставаться в прямой кишке в течение 12 часов.



## 4. Удаление

Когда вы чувствуете позывы к дефекации, выньте анальный тампон Перистин из прямой кишки, осторожно потянув за марлевый шнур тампона. Удаление тампона не вызывает немедленного позыва к дефекации. Если вы не чувствуете позывов к дефекации, рекомендуется менять анальные тампоны через равные промежутки времени. Новый анальный тампон Перистин может быть установлен сразу после удаления использованного. Анальные тампоны Перистин следует утилизировать с бытовыми отходами, не смывайте тампоны в унитаз.

# Области применения

Недержание кала легкой или средней степени тяжести вследствие:

- спина бифида (миеломенингоцеле)
- травмы позвоночника (параплегия / тетраплегия)
- рассеянного склероза
- атрезии ануса (врожденное отсутствие или аномалия анального отверстия)
- повреждения анального сфинктера
- возрастной атонии мышц анального сфинктера
- недержание кала по неустановленным причинам

## Противопоказания

Не следует использовать анальные тампоны Перистин при:

- Кишечной инфекции
- Воспалительных заболеваний кишечника (Болезнь Крона, язвенный колит)
- Анальной трещине
- Ректальном свище (anal fistula)
- Диарее

## Важно

Перед использованием анального тампона Перистин проконсультируйтесь со специалистом.

Если при использовании анального тампона вы чувствуете дискомфорт, прекратите использование и проконсультируйтесь со специалистом.

Анальные тампоны являются однократным продуктом для однократного применения.

Храните в недоступном для детей месте. Если поместить анальный тампон в рот, то он раскроется, что может привести к удушью.





## Часто задаваемые вопросы

### **Что случится, если анальный тампон Перистин останется в прямой кишке более 12 часов?**

На данный момент не выявлено проблем, таких как запор, если использование анального тампона немного превышает 12 часов. Мы рекомендуем менять анальный тампон через 12 часов по гигиеническим соображениям.

### **Можно ли применять анальный тампон Перистин у маленьких детей?**

Не рекомендуется применять анальные тампоны у детей младше 5-6 лет, так как анальный сфинктер недостаточно широк. Применение анальных тампонов у детей должно осуществляться под наблюдением взрослых после консультации со специалистом.

### **Может ли анальный тампон остаться в кишечнике?**

В редких случаях бывает сложно достать хлопковый шнур анального тампона. В большинстве случаев анальный тампон выйдет наружу при дефекации. Если это не произошло – свяжитесь с врачом.

### **Почему анальный тампон Перистин время от времени выталкивается из прямой кишки?**

В таких случаях прекратите использовать тампон на некоторое время,

после короткого перерыва вы сможете возобновить использование анального тампона.

### **Как долго идет привыкание к анальному тампону?**

Приблизительно 3 или 4 дня. Первоначально вы можете чувствовать сильные позывы к дефекации. Начните с выбора размера и положения анального тампона (ознакомьтесь с инструкцией на стр. 12). Если неприятные ощущения продолжают, выполняйте расслабляющие упражнения. Если прямая кишка по-прежнему не приспособилась к тампону, целесообразно попробовать иной метод ухода.

### **Можно ли использовать вазелин или другие смазки для введения анального тампона Перистин?**

Каждая коробка анальных тампонов Перистин содержит тюбик специального лубриканта, растворяющего оболочку анального тампона. Вы также можете использовать другие растворимые крема и смазки, предназначенные для внутреннего использования. Вазелин не подходит, поскольку не содержит воды и не растворяется.

### **Можно использовать анальный тампон Перистин после закрытия временной стомы и при геморрое?**

В этих случаях следуйте назначениям и рекомендациям лечащего врача.

### **Через какое время после хирургических вмешательств на прямой кишке можно начать применение анального тампона Перистин?**

Время между операцией и началом использования анального тампона зависит от типа операции. Обратитесь к вашему врачу за советом.

### **Помогает ли анальный тампон Перистин предотвратить появление или ускорить лечение перианальных пролежней и язв?**

Да, поскольку он защищает раны и кожу от раздражающего контакта с калом и бактериями.

### **Что следует учитывать при выборе размера анального тампона?**

Обычно маленький анальный тампон Перистин применяется у детей, а большой у взрослых. При геморрое и узком анальном канале взрослым показан маленький тампон. При выборе размера анального тампона проконсультируйтесь с врачом.

### **Могут ли газы выходить через анальный тампон Перистин?**

Да, анальный тампон пропускает газы.





